

「関東大震災映像デジタルアーカイブ」広報素材利用申込書

※別紙の画像リストをご参照の上、貸出を希望される素材の ☐ にチェックをつけてください。

『大正十二年九月一日 帝都大震災大火災 大惨状』スチル画像・動画		
	画像 1	千代田／焼失、倒潰・損壊、避難生活の場／駅舎や車両の被災と無蓋貨車の避難家族
	画像 2	千代田／焼失、倒潰・損壊／陸軍造兵廠東京工廠の焼跡
	画像 3	中央／倒潰・損壊／京橋端で映画撮影を行っているクルー
	画像 4	台東／救助・救護・救援／東北帝國大學救護班の活動
	動画	上の画像を含むシーンのクリップを繋ぎ合わせた動画です
『関東大震災大火災実況』[弁士説明版] 画像・動画		
	画像 5	冊子「映画『関東大震災大火災実況』説明台本」（制作年不明）
	画像 6	『関東大震災大火災実況』[弁士説明版] の弁士説明を担当した山城秀之氏
	画像 7	『関東大震災大火災実況』[弁士説明版] の伴奏を担当した湯浅ジョウイチ氏
	動画	活弁伴奏音楽付き上映の音声を収録した本編抜粋動画です

広報素材貸出条件

1. 素材は、「関東大震災映像デジタルアーカイブ」の紹介にのみ使用する。
2. 画像利用の場合、サイト名「関東大震災映像デジタルアーカイブ」と、「制作：国立映画アーカイブ、国立情報学研究所」を明記する。動画利用の場合、本素材を放送・使用する全篇に「映像提供：国立映画アーカイブ」の一文及び作品のクレジット『大正十二年九月一日 帝都大震災大火災 大惨状』（1923 年）』『関東大震災大火災実況』[弁士説明版]（2022 年）」を提示する。
3. データを第三者に渡さない。使用後、提供素材は消去する。メディアで提供した場合は使用後 2 週間以内に国立映画アーカイブに返却するものとする。
4. 作品画像は全図で使用し、部分使用・トリミング・加工などの改変は行わない。動画素材の場合、短くカットしたい等の場合は事前にその旨を伝えること。
5. 掲載紙（誌）または放映データを、下記の広報担当宛に納品する。WEB サイトの場合は、掲載時に報告する。
6. 申請の使用目的以外での再利用・複製・転売・貸与・譲渡等は一切行わない。
7. 二次利用にあたっては、事前に下記の広報担当に事前に報告する。

※事前に校正データをお送りください。

* 広報素材貸出条件に同意の上、下記に必要事項を記入し、メールまたは FAX にてご提出ください。
申込書が届き次第、内容を確認し、メールにて素材をお送りします。

お名前： _____ ご所属・媒体名： _____

出版物・放送番組名： _____

T E L : _____ F A X : _____

メールアドレス： _____

【送付先】国立映画アーカイブ「関東大震災映像デジタルアーカイブ」広報担当
電話：03-3561-0823／FAX：03-3561-0830／E-mail：kanto1923@nfaj.go.jp

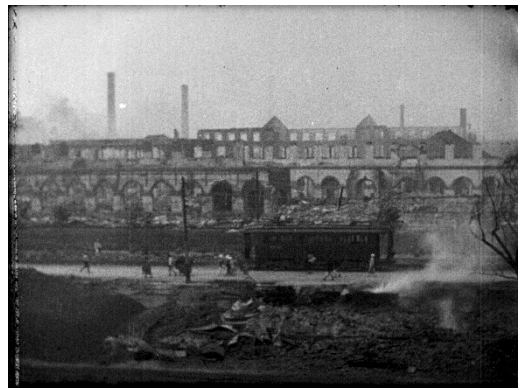
広報用画像リスト

※キャプションの併記をお願いします。

1



2



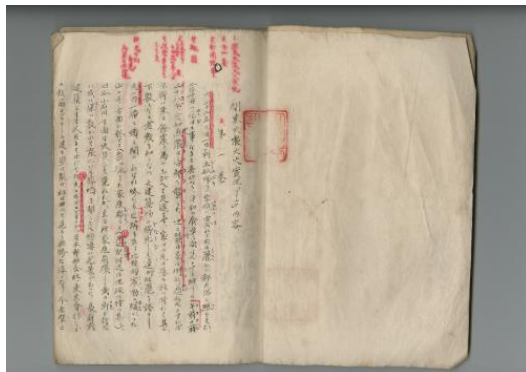
3



4



5



6



7



【キャプション】

1. 『大正十二年九月一日 帝都大震災大火災 大惨状』 1923 年 駅舎や車両の被災と無蓋貨車の避難家族
2. 『大正十二年九月一日 帝都大震災大火災 大惨状』 1923 年 陸軍造兵廠東京工廠の焼跡
3. 『大正十二年九月一日 帝都大震災大火災 大惨状』 1923 年 京橋端で映画撮影を行っているクルー
4. 『大正十二年九月一日 帝都大震災大火災 大惨状』 1923 年 東北帝國大學救護班の活動
5. 冊子「映画『関東大震災大火災』説明台本」（制作年不明）
6. 『関東大震災大火災』[弁士説明版] 2022 年 弁士説明を担当した山城秀之氏
7. 『関東大震災大火災』[弁士説明版] 2022 年 伴奏を担当した湯浅ジョウイチ氏