

## 広報用画像申込書

※別紙の画像リストをご参照の上、貸出を希望される作品名の ☐ にチェックをつけてください。

<input type="checkbox"/>	1	WEB サイト使用イメージ
動画の切り抜き画像		
<input type="checkbox"/>	2	『紅葉狩』1899（明治 32）年
<input type="checkbox"/>	3	『大相撲の活動写真』1900（明治 33）年
<input type="checkbox"/>	4	『日本南極探検』1910-1912（明治 43-45）年
<input type="checkbox"/>	5	『明治四十五年四月四日 藤田男爵 葬式の実況』1912（明治 45）年
<input type="checkbox"/>	6	『忠臣蔵』1910-1915（明治 43-大正 4）年頃
フィルムのコマ画像		
<input type="checkbox"/>	7	「日本橋」1897-1899（明治 30-32）年頃
<input type="checkbox"/>	8	「浅草観音」1897-1899（明治 30-32）年頃
<input type="checkbox"/>	9	「奇術」1897-1899（明治 30-32）年頃
<input type="checkbox"/>	10	「本朝廿四孝」撮影年不詳

### 広報用画像貸出条件

1. 画像は、「映像でみる明治の日本」の紹介にのみ使用する。
2. サイト名「映像でみる明治の日本」と、「制作：国立映画アーカイブ、国立情報学研究所」を明記する。
3. データを第三者に渡さない。使用後、画像データは消去する。
4. 作品画像は全図で使用し、部分使用・トリミング・加工などの改変は行わない。
5. 掲載紙（誌）または放映データを、下記の広報担当宛に納品する。  
WEB サイトの場合は、掲載時に報告する。
6. 申請の使用目的以外での再利用・複製・転売・貸与・譲渡等は一切行わない。
7. 二次利用にあたっては、事前に下記の広報担当に事前に報告する。

※掲載前に、校正紙をお送りください。

\* 広報用画像貸出条件に同意の上、下記に必要事項を記入し、メール・FAX にてご提出ください。  
申込書が届き次第、内容を確認し、メールにて画像をお送りします。

お名前： \_\_\_\_\_ ご所属・媒体名： \_\_\_\_\_

出版物・放送番組名： \_\_\_\_\_

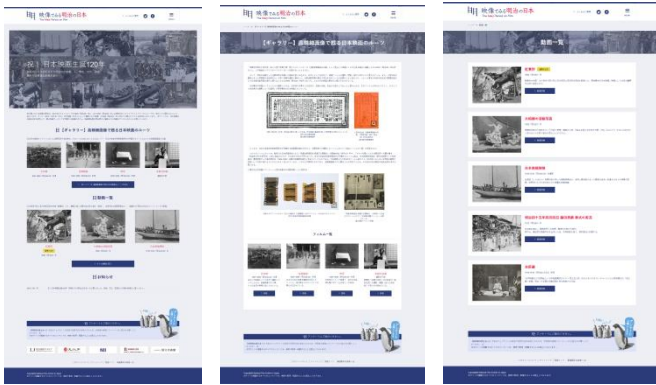
TEL： \_\_\_\_\_ FAX： \_\_\_\_\_

メールアドレス： \_\_\_\_\_

送付先：国立映画アーカイブ「映像でみる明治の日本」広報担当  
FAX：03-3561-0830 メール：mpf@nfaj.go.jp  
〒104-0031 東京都中央区京橋 3-7-6

※キャプションの併記をお願いします。

1



1: WEB サイト使用イメージ

2 (左→右)

2-1 『紅葉狩』 1899 (明治 32) 年

九代目市川団十郎の演じる更科姫

2-2 『紅葉狩』 1899 (明治 32) 年

五代目尾上菊五郎 (右) と六代目尾上菊五郎 (左)

2-3 『紅葉狩』 1899 (明治 32) 年

九代目市川団十郎 (右) と五代目尾上菊五郎 (左)

3 (左→右)

3-1 『大相撲の活動写真』 1900 (明治 33) 年

小錦と大砲の取り組み

3-2 『大相撲の活動写真』 1900 (明治 33) 年

横綱小錦一人土俵入り

3-3 『大相撲の活動写真』 1900 (明治 33) 年

梅ヶ谷と朝夕の立ち合い

4 (左→右)

4-1 『日本南極探検』 1910-1912 (明治 43-45) 年 南極探検隊後援会長・大隈重信 (告別式の開催された大隈邸にて)

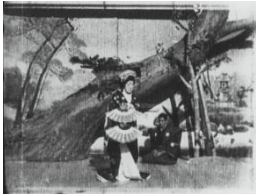
4-2 『日本南極探検』 1910-1912 (明治 43-45) 年 白瀬崑隊長

4-3 『日本南極探検』 1910-1912 (明治 43-45) 年 南極大陸に到達した開南丸

4-4 『日本南極探検』 1910-1912 (明治 43-45) 年 南極大陸のアデリーペンギン

4-5 『日本南極探検』 1910-1912 (明治 43-45) 年 明治 45 年 6 月 20 日 品川湾に帰航する開南丸

2



2-1



2-2



2-3 (メイン)

3



3-1



3-2 (メイン)



3-3

4



4-1



4-2



4-3



4-4



4-5 (メイン)

5



5-1



5-2 (メイン)



5-3

5 (左→右)

5-1 『明治四十五年四月四日 藤田男爵 葬式の実況』 1912 (明治 45) 年 藤田家西邸正門。現在の大阪市都島区網島町

5-2 『明治四十五年四月四日 藤田男爵 葬式の実況』 1912 (明治 45) 年 参会者 3,000 人の大葬列

5-3 『明治四十五年四月四日 藤田男爵 葬式の実況』 1912 (明治 45) 年 長柄墓地に到着。現在の大阪市設北霊園

6 (左→右)

6-1 『忠臣蔵』 1910-1915 (明治 43-大正 4) 年頃 浅野内匠頭、無念の切腹

6-2 『忠臣蔵』 1910-1915 (明治 43-大正 4) 年頃 城明け渡しの覚悟。撮影は京都の二条城で行われた

6-3 『忠臣蔵』 1910-1915 (明治 43-大正 4) 年頃 泉岳寺、墓前

6



6-1 (メイン)



6-2



6-3

7



8



9



10



7: 「日本橋」 1897-1899 (明治 30-32) 年頃 浅野四郎撮影 日本大学芸術学部映画学科所蔵

8: 「浅草観音」 1897-1899 (明治 30-32) 年頃 浅野四郎撮影 日本大学芸術学部映画学科所蔵

9: 「奇術」 1897-1899 (明治 30-32) 年頃 浅野四郎撮影 日本大学芸術学部映画学科所蔵

10: 「本朝廿四孝」 撮影年不詳 日本大学芸術学部映画学科所蔵