



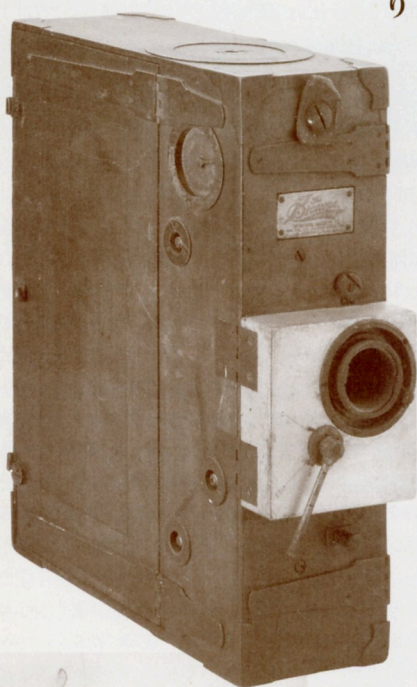
展覧会

東京国立近代美術館フィルムセンター・コレクションより

# 映画遺産

2002年  
11月27日[水] オープン  
東京国立近代美術館  
フィルムセンター展示室(7階)

主催：東京国立近代美術館フィルムセンター  
協力(五十音順)：(協)日本映画撮影監督協会、  
(社)日本映画製作者連盟、(社)日本映画テレビ技術協会  
(株)エコー、松竹(株)、大映(株)、東映(株)、東宝(株)、  
日活(株)、虫プロダクション(株)



The Japanese Film Heritage  
—From the Non-film Collection of the National Film Center—

出品  
リスト



「国立近代美術館」(現東京国立近代美術館)の設置に伴い、国立機関としては日本で最初の映画部門「フィルム・ライブラリー」(現フィルムセンター)が誕生したのは、1952(昭和27)年のことでした。それからちょうど50年目にあたる今年、フィルムセンターでは新たに映画部門専用の展示室をオープンするとともに、その最初の企画「展覧会 映画遺産 一東京国立近代美術館フィルムセンター・コレクションより」を開催することとなりました。

映画の生誕から107年目を数え、映像の時代が第2世紀を迎えた現在、文化遺産あるいは歴史資料としての映画を散逸から守ることは、ますます大きな課題となりつつあります。開設以来、フィルムセンターが収集してきたフィルム素材も現在では30,000本近くを数えるに至っていますが、これらと並びコレクションの重要な位置を占めているのが20,000冊以上の映画図書や30,000冊の撮影台本、42,000枚のポスター、372,000枚のスチル写真、その他の映画関係資料です。

本展覧会は、半世紀の間にフィルムセンターが収集してきた膨大な映画資料の中から、映画人の遺品や初期の映画機械など、とくに公開の機会が限られていた珍しいコレクションを一堂に集めて展示するもので、同様の展示企画としては1970(昭和45)年開館当時のフィルムセンター常設展以来の規模となります。さらに本展では、これまでにフィルムセンターが行ってきた映画の発見・復元の成果を紹介しながら、日本の映画保存運動の軌跡を振り返ります。フィルムセンターが誇る貴重なコレクションの数々を、どうぞこの機会にご覧ください。

なお、フィルムセンターの映画関係資料は、映画会社各社や関係団体、映画人やそのご遺族、所蔵家の方々のご協力のもとに構築されてきました。また、本展の開催は、映画会社各社や関係団体、様々な関係者のご協力・ご支援を得て実現しました。展覧会のオープンにあたり、心より感謝の意を表します。

2002年11月

東京国立近代美術館フィルムセンター

\*本展の開催にあたっては標記のほかに、下記の団体・個人よりご支援を賜りました。記して感謝いたします(五十音順・敬称略)。

(社)映像文化製作者連盟、NHK放送博物館、(財)川喜多記念映画文化財団、京都府京都文化博物館、(財)石水会館 石水博物館、東映太秦映画村、新田町立図書館、(社)日本映画機械工業会、日本映画・テレビ美術監督協会、早稲田大学坪内博士記念演劇博物館 / 青木圭志、猪鼻浩行、太田米男、大藤和夫、大藤義行、小山内洋、柿田勇、川喜田貞久、國定玖仁男、小谷映一、柴田勝美、白井泰二、竹中和雄、田中真澄、時実象平、野口鶴吉、長谷川君子、林巖、本地陽彦、水谷佐紀、宮川二郎、横田雅夫、横田良之助

凡 例: ・本リストの通番と会場内での配列順序は必ずしも一致していません。  
 ・★印はモニター等による映像展示を示します。  
 ・出品内容は止むを得ず変更される場合があります。

表紙写真(上から) 303, 306, 8, 10

発行・著作: 東京国立近代美術館©

〒102-8322 東京都千代田区北の丸公園3-1 TEL 03-3214-2561

編 集: 東京国立近代美術館フィルムセンター

〒104-0031 東京都中央区京橋3-7-6 TEL:03-3561-0823

製 作: 印象社

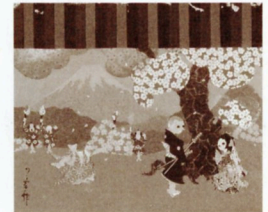
発行日: 2002年11月26日

## I. 日本映画の草創期から

- ★1. 「明治の日本」(リュミエール社、1897[明30]~1899[明32]年、コンスタン・ジレル=ガブリエル・ヴェール=柴田常吉撮影) シネマテーク・フランセーズ寄贈フィルムより複製
2. ゴーモン[映写機ヘッドマシン] 日本電子光学工業株式会社寄贈
3. パテール式映写機ランプハウス 日本電子光学工業株式会社寄贈
4. 吉沢商店目黒撮影所ガラスステージ(外観)写真(1908[明41]年) 新田町立図書館所蔵資料より複製
5. パテール プロフェッショナル[撮影機]
6. 吉沢商店目黒撮影所ガラスステージ(村上満磨とパテール撮影機)写真 新田町立図書館所蔵資料より複製
7. パテール、ベル&ハウエルと松竹蒲田の撮影技師たち[写真] 小谷映一氏所蔵資料より複製
8. バイオスコープ(ワーウィック社)[撮影機]
9. Mパテール商会「田泉保直南極探検出発記念」写真(1911[明44]年) 新田町立図書館所蔵資料より複製
- ★10. 「日本南極探検」(Mパテール商会、1912[明45]年、田泉保直撮影) 文部省管理換フィルムより複製
11. ウィリアムソン式焼付機 東宝株式会社寄贈
12. 神田錦輝館「韓国一周」チラシ(横田商會、1908[明41]年) 月村千代子氏寄贈(みそのコレクション)
13. 札幌大黒座「活動寫真界の霸王 四十一年度第二回目開會」チラシ(横田商會、1918[明41]年) 月村千代子氏寄贈(みそのコレクション)
14. 神田錦輝館[写真] 国立国会図書館寄贈
- ★15. 「忠臣蔵」(横田商會、1910~12[明43~大元]年、牧野省三監督) 鳥羽幸信氏寄贈フィルムより複製
16. 浅草花屋敷「福寶堂特約撮影 活動写真」チラシ(明治後期) 月村千代子氏寄贈(みそのコレクション)
17. 京橋第一福寶館[写真] 活動写真雑誌編集部編「日活 関西東京 兩撮影所十周年記念寫真帖」(八展社、1920[大9]年)より複製
18. 京橋第一福寶館「ジゴマプログラム(福寶堂、1911[明44]年) 月村千代子氏寄贈(みそのコレクション)
19. 京橋第一福寶館「映畫の朶」第8号(1923[大12]年5月25日) 月村千代子氏寄贈(みそのコレクション)
20. 京橋日活館[写真] 「建築寫真類聚 活動寫真館 卷一」(洪洋社、1924[大13]年)より複製
21. 京橋日活館「日活ニュース」第9号(1924[大13]年5月30日) 月村千代子氏寄贈(みそのコレクション)
22. 京橋日活館「日活ニュース」第10号(1924[大13]年6月6日) 月村千代子氏寄贈(みそのコレクション)
23. 京橋日活館「京日週報」No.122(1929[昭4]年2月8日) 月村千代子氏寄贈(みそのコレクション)
24. 京橋日活館「京日週報」No.123(1929[昭4]年2月15日) 月村千代子氏寄贈(みそのコレクション)
25. 京橋日活館「京日週報」No.128(1929[昭4]年3月22日) 月村千代子氏寄贈(みそのコレクション)
26. 京橋日活館「京日週報」No.165(1929[昭4]年12月6日) 月村千代子氏寄贈(みそのコレクション)
27. 京橋日活館「京日週報」No.177(1930[昭5]年2月14日) 月村千代子氏寄贈(みそのコレクション)
28. 京橋日活館「京日週報」No.187(1930[昭5]年4月25日) 月村千代子氏寄贈(みそのコレクション)
29. 旧日活本社(京橋)[写真] 「日活四十年史」(日活、1952[昭27]年)より複製
30. 旧フィルムセンター(京橋)[写真]
31. 日活向島撮影所ガラスステージ(日活向島の人々)[写真] 新田町立図書館所蔵資料より複製
32. 「カチューシャ」(日活向島、1919[大8]年、田中榮三監督)ポスター 月村吉治氏寄贈(みそのコレクション)
33. 「軍神廣瀬中佐」(日活向島、1919[大8]年、小口忠監督)ポスター 月村吉治氏寄贈(みそのコレクション)
34. 「カチューシャ」(日活向島、1919[大8]年、田中榮三監督)スチル写真 国立国会図書館寄贈
35. 「乃木將軍」(日活向島、1918[大7]年、小口忠監督)スチル写真

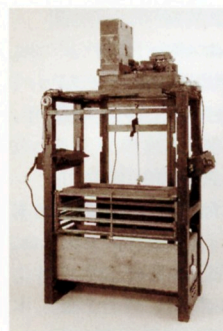
- 月村千代子氏寄贈(みそのコレクション)
- 36. 「朝日さす前」(日活向島、1920[大9]年、田中栄三監督)スチル写真 国立国会図書館寄贈
- 37. 「京屋襟店」(日活向島、1922[大11]年、田中栄三監督)スチル写真 国立国会図書館寄贈
- 38. 「兄弟」(日活向島、1923[大12]年、若山治監督)スチル写真 国立国会図書館寄贈
- 39. 「人間苦」(日活向島、1923[大12]年、鈴木謙作監督)スチル写真 国立国会図書館寄贈
- 40. ユニバーサル D型[撮影機]
- 41. アンテルビュー(アンドレ・デブリー社)[撮影機]
- 42. アーバン[映写機ヘッドマシンおよびランプハウス] 日本電子光学工業株式会社寄贈
- 43. 桂田阿彌笠脚色台本
- 44. ウィリアムソン式和製撮影機
- 45. 国活集鴨撮影所「三筋の糸」(1919[大8]年)撮影スナップ写真(片岡清撮影技師とウィリアムソン撮影機) 新田町立図書館所蔵資料より複製
- 46. エルネマン[撮影機]
- \*47. 「五郎正宗孝子伝」(天活、1915[大4]年、吉野二郎監督)
- \*48. 「成金」(東洋フィルム、1918[大7]年頃、栗原喜三郎監督) ニューヨーク近代美術館寄贈フィルムより複製
- \*49. 「路上の靈魂」(松竹キネマ研究所、1921[大10]年、村田實監督) 松竹株式会社提供
- 50. 鈴木伝明、牛原虚彦のフィルムセンター訪問[写真](1979[昭54]年)
- \*51. 「摂政宮殿下活動写真展覧会御台覧実況」(文部省、1921[大10]年) 米国会議図書館返還フィルムより複製
- 52. 「活動倶楽部」第5巻2月号[活動写真展覧会記念号](1922[大11]年) 月村千代子氏寄贈(みそのコレクション)

- 55. 大藤信郎影絵作品 大藤八重氏寄贈
- 56. 「沼の大将」(千代紙映画社、1933[昭8]年、大藤信郎作画)台本 大藤八重氏寄贈
- 57. 「玉手箱」(千代紙映画社、1936[昭11]年、大藤信郎作画)台本 大藤八重氏寄贈
- 58. 「だんごの行方」(千代紙映画社、1937[昭12]年、大藤信郎作画)録音台本 大藤八重氏寄贈
- 59. 「蜘蛛の糸」(三幸映画社、1946[昭21]年、大藤信郎作画)台本 大藤八重氏寄贈
- 60. 「幽霊船」(千代紙映画社、1956[昭31]年、大藤信郎作画)台本 大藤八重氏寄贈
- 61. 「幽霊船」(千代紙映画社、1956[昭31]年、大藤信郎作画)ストーリー 大藤八重氏寄贈
- 62. 「鶴の王様」(製作年など不詳)台本 大藤八重氏寄贈
- 63. 「悉多太子」(製作年など不詳)台本 大藤八重氏寄贈
- 64. 「富士山」(製作年など不詳)台本 大藤八重氏寄贈
- 65. 千代紙映画カタログ 大藤八重氏寄贈
- 66. 千代紙グラフィラシ 大藤八重氏寄贈
- 67. 「千代紙グラフ」専用箱 大藤八重氏寄贈
- 68. 「天狗退治」(千代紙映画社、1934[昭9]年、大藤信郎作画)ポスター 大藤八重氏寄贈
- \*69. 「馬具田城の盜賊」(自由映画研究所、1926[昭元]年、大藤信郎作画)[マーヴェル グラフ版] 武石武夫氏寄贈フィルムより複製
- 70. 大藤信郎自作のアニメーション撮影台 大藤八重氏寄贈



54

- 71. フィルムセンター「アニメーション映画の回顧」(1971[昭46]年)展示会場風景[写真]
- 72. 袋一平[写真] 国立国会図書館寄贈資料より複製
- 73. 袋一平旧蔵、モスクワにおける「日本映画の夕」会場(ソフキノ第一劇場)[写真] 国立国会図書館寄贈
- 74. 袋一平旧蔵、モスクワにおける「日本映画の夕」街頭の広告塔[写真] 国立国会図書館寄贈
- 75. 袋一平旧蔵「母」(1926[昭元]年、フセヴォロド・ブドフキン監督)ポスター 国立国会図書館寄贈
- 76. 袋一平旧蔵「十月」(1927[昭2]年、セルゲイ・エイゼンシュテイン=グリゴリー・アレクサンドロフ監督)ポスター 国立国会図書館寄贈
- 77. 袋一平旧蔵「聖パテルブルグの最後」(1927[昭2]年、フセヴォロド・ブドフキン監督)ポスター 国立国会図書館寄贈
- 78. 袋一平旧蔵「カメラを持った男」(1929[昭4]年、ジガ・ヴェルトフ監督)ポスター 国立国会図書館寄贈
- 79. 袋一平旧蔵「生ける屍」(1929[昭4]年、フョードル・オツェプ監督)ポスター 国立国会図書館寄贈
- 80. 袋一平旧蔵「大地」(1930[昭5]年、アレクサンドル・ドヴジェンコ監督)ポスター 国立国会図書館寄贈
- 81. 袋一平旧蔵「陽気な連中」(1934[昭9]年、グリゴリー・アレクサンドロフ監督)ポスター



70



73

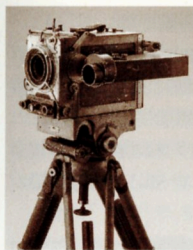


78

- 国立国会図書館寄贈
- 82. 袋一平旧蔵「戦艦ポチョムキン」(1925[大14]年、セルゲイ・エイゼンシュテイン監督)解説書 国立国会図書館寄贈
- 83. 袋一平旧蔵「頭脳のメカニズム」(1925[大14]年、フセヴォロド・ブドフキン監督)解説書 国立国会図書館寄贈
- 84. 袋一平旧蔵「母」解説書 国立国会図書館寄贈
- 85. 袋一平旧蔵「十月」解説書 国立国会図書館寄贈
- 86. 袋一平旧蔵「京都からの勇者」(京洛秘帖)(衣裳映画聯盟=松竹下加茂、1928[昭3]年、衣裳貞之助監督)解説書 国立国会図書館寄贈
- 87. 袋一平旧蔵「カメラを持った男」解説書 国立国会図書館寄贈
- 88. 袋一平旧蔵「生ける屍」解説書 国立国会図書館寄贈
- 89. 袋一平旧蔵「古きものと新しきもの(全線)」(1929[昭4]年、セルゲイ・エイゼンシュテイン=グリゴリー・アレクサンドロフ監督)解説書 国立国会図書館寄贈
- 90. 袋一平旧蔵「エイゼンシュテイン論」(1926[昭元]年) 国立国会図書館寄贈
- 91. 袋一平旧蔵、M・レヴィドフ「クレンヨフ論」(1927[昭2]年) 国立国会図書館寄贈
- 92. 袋一平旧蔵、M・バジャン「ドヴジェンコ論」(1930[昭5]年) 国立国会図書館寄贈
- 93. 袋一平旧蔵「戦艦ポチョムキン」スチル写真

II. 無声映画の時代から

- 53. 大藤信郎[写真] 大藤八重氏寄贈資料より複製
- 54. 大藤信郎千代紙作品 大藤八重氏寄贈



108

109

- 国立国会図書館寄贈
- 94. 袋一平旧蔵「カメラを持った男」スチル写真  
国立国会図書館寄贈
- 95. 袋一平旧蔵「生ける屍」スチル写真  
国立国会図書館寄贈
- 96. 袋一平旧蔵「古きものと新しきもの(全線)」スチル写真  
国立国会図書館寄贈
- 97. 袋一平旧蔵「春」(1930[昭5]年、ミハイル・カウフマン監督)スチル写真  
国立国会図書館寄贈
- 98. 袋一平旧蔵「人生案内」(1931[昭6]年、ニコライ・エック監督)スチル写真  
国立国会図書館寄贈
- 99. 袋一平旧蔵「呼応計画」(1932[昭7]年、フリードリヒ・エルムレル＝セルゲイ・ユトケヴィチ監督)スチル写真  
国立国会図書館寄贈
- 100. キネマ旬報社主催「映画文化展覧會」(1935[昭10]年、日本橋三越)写真アルバム  
国立国会図書館寄贈
- 101. 新興キネマ京都撮影所カメラ祭(1937[昭12]年)[写真]  
国立国会図書館寄贈
- 102. アーケリー[撮影機]  
文部省管理換
- 103. 「黒部峡谷探検」(文部省、1927[昭2]年、白井茂撮影)撮影スナップ(白井茂撮影技師とアーケリー)  
白井泰二氏寄贈
- 104. 河合映画スナップ写真(琴糸路、佐竹三男撮影技師とアーケリー)  
国立国会図書館寄贈
- 105. セプト(アンドレ・デブリー社)[撮影機]  
小林源次郎氏寄贈
- 106. アイモ(ベル&ハウエル社)[撮影機]  
文部省管理換
- 107. デブライ[撮影機]

- 108. パルボ L型(アンドレ・デブリー社)[撮影機]  
文部省管理換
- 109. 「続大岡政談 魔像解決篇」(日活太秦、1931[昭6]年、伊藤大輔監督)撮影スナップ(伊藤大輔・唐沢弘光・大河内傳次郎とパルボ)  
国立国会図書館寄贈
- 110. キノドラマ「囁ふ手紙」(新築地劇団、1937[昭12]年)宣伝写真(衣笠貞之助とパルボ)  
国立国会図書館寄贈
- \*111. 「狂った一頁」(新感覚派映画聯盟、1926[大15]年、衣笠貞之助監督)
- 112. 帝キネ長瀬撮影所外観[写真]  
新田町立図書館所蔵資料より複製
- 113. 「忍術膝栗毛 第二奮闘篇」(帝キネ、1928[昭3]年、江後岳翠監督)ポスター  
月村吉治氏寄贈(みそのコレクション)
- 114. 「忠孝義談」(帝キネ、1928[昭3]年、石山稔監督)、「忠僕直助」(同、渡邊新太郎監督)ポスター  
月村吉治氏寄贈(みそのコレクション)
- 115. 「志士 小川幸三」(帝キネ、1930[昭5]年、渡邊新太郎監督)ポスター  
月村吉治氏寄贈(みそのコレクション)
- 116. 「旋風時代」(帝キネ、1930[昭5]年、志波西果監督)ポスター  
月村吉治氏寄贈(みそのコレクション)
- 117. 「梁川庄八」(帝キネ、1930[昭5]年、長尾史録監督)ポスター  
月村吉治氏寄贈(みそのコレクション)
- 118. 「心騙れる女」(帝キネ、1930[昭5]年、豊田四郎監督)ポスター  
月村吉治氏寄贈(みそのコレクション)
- 119. 「深山の父娘」(帝キネ、1924[大13]年、広瀬五郎監督)スチル写真  
国立国会図書館寄贈
- 120. 「春風怨」(帝キネ、1924[大13]年、中川紫郎監督)スチル写真  
国立国会図書館寄贈

- 121. 「戦国の女」(帝キネ、1924[大13]年、長尾史録監督)スチル写真  
国立国会図書館寄贈
- 122. 「酒中日記」(帝キネ、1924[大13]年、伊藤大輔監督)スチル写真  
国立国会図書館寄贈
- 123. 「坩堝の中に」(帝キネ、1924[大13]年、伊藤大輔監督)スチル写真  
国立国会図書館寄贈
- 124. 「星は乱れ飛ぶ」(帝キネ、1924[大13]年、伊藤大輔監督)スチル写真  
月村千代子氏寄贈(みそのコレクション)
- 125. 「続籠の鳥」(帝キネ、1924[大13]年、松本英一監督)スチル写真  
月村千代子氏寄贈(みそのコレクション)
- 126. 「髑髏の印籠」(帝キネ、1924[大13]年、古海卓二監督)スチル写真  
月村千代子氏寄贈(みそのコレクション)
- 127. 「情火渦巻く」(帝キネ、1924[大13]年、小沢得二監督)スチル写真  
月村千代子氏寄贈(みそのコレクション)
- 128. 「女難」(帝キネ、1926[昭元]年、森本登良夫監督)スチル写真  
国立国会図書館寄贈
- 129. 「珍探偵」(帝キネ、1926[昭元]年、大森勝監督)スチル写真  
国立国会図書館寄贈
- 130. 「朱房の十手」(帝キネ、1929[昭4]年、市川百々之助監督)スチル写真  
国立国会図書館寄贈
- 131. 「恋のジャズ」(帝キネ、1929[昭4]年、鈴木重吉監督)スチル写真  
国立国会図書館寄贈
- 132. 「若き血に燃ゆるもの」(帝キネ、1930[昭5]年、木村恵吾監督)スチル写真  
国立国会図書館寄贈
- 133. 「浅草紅團」(帝キネ、1930[昭5]年、高見貞衛監督)スチル写真  
国立国会図書館寄贈
- 134. 「旋風時代」(帝キネ、1930[昭5]年、志波西果監督)スチル写真  
国立国会図書館寄贈
- 135. 「百姓万歳」(帝キネ、1930[昭5]年、木村莊十二監督)スチル写真  
国立国会図書館寄贈
- 136. 「女給」(帝キネ、1931[昭6]年、曾根純三監督)スチル写真  
国立国会図書館寄贈
- 137. 「摩天樓 暴風篇」(帝キネ、1931[昭6]年、川口松太郎監督)スチル写真

- 国立国会図書館寄贈
  - 138. 「紙芝居」(帝キネ、1933[昭8]年、壽々喜多呂九平監督)スチル写真  
国立国会図書館寄贈
  - \*139. 「忠次旅日記」(日活大將軍、1927[昭2]年、伊藤大輔監督)  
大北一之氏寄贈フィルムより複製
  - \*140. 「忠次旅日記」復元デモ・フィルム
  - \*141. 「十字路」(衣笠映画聯盟、1928[昭3]年、衣笠貞之助監督)
  - 142. 衣笠貞之助のフィルムセンター訪問[写真](1976[昭51]年)
  - \*143. 「和製喧嘩友達」(松竹蒲田、1929[昭4]年、小津安二郎監督)  
宇賀山正昭氏寄贈フィルムより複製
  - 144. 9.5mmフィルム・マガジン
  - 145. フィルムのコマ[アルバム]  
月村千代子氏寄贈(みそのコレクション)
- ### Ⅲ. トーキョー革命の時代から
- 146. 弁士レコード
  - 147. 鈴木重吉[写真]  
国立国会図書館寄贈資料より複製
  - 148. 鈴木重吉監督がルイ・リュミエールから譲り受けたシネマトグラフ・オリジナルフィルム[額]  
鈴木重吉氏寄贈
  - 149. イーストフォン・ディスク「子守唄」No.6  
鈴木重吉氏寄贈
  - 150. 「子守唄」(帝キネ長瀬、1930[昭5]年、鈴木重吉監督)ポスター  
月村吉治氏寄贈(みそのコレクション)
  - 151. 「子守唄」スチル写真  
国立国会図書館寄贈
  - \*152. 「ふるさと」(日活、1930[昭5]年、溝口健二監督)  
中島つる氏寄贈フィルムより複製
  - \*153. 「乳姉妹」(松竹蒲田、1932[昭7]年、野村芳亭監督)
  - \*154. 「丹下左膳 第1篇」(日活太秦、1933[昭8]年、伊藤大輔監督)
  - 155. ローヤルH型(高密度工業)[映写機ヘッドマシン]/ローラー[映写機サウンドヘッド]/マツダ[映写機ランプハウス]/高密度工業[映写機スタンド]
  - 156. エルネマン5号(ツァイス・イコン)[映写機ヘッドマシン]/ニュー・スターSP-1型(東京計器)[サウンドヘッド]/ツァイス・イコン[映写機スタンド]
  - 157. ツァイス・イコン[映写機ランプハウス]

日本電子光学工業株式会社寄贈  
158. H.T. (高橋工場) [映写機ヘッドマ  
シン]

日本電子光学工業株式会社寄贈  
159. パワー [6号B型映写機ヘッドマシ  
ン、およびランプハウス]

日本電子光学工業株式会社寄贈  
160. イカー [映写機ヘッドマシン]

日本電子光学工業株式会社寄贈  
161. エンパイヤ [映写機ヘッドマシン]

日本電子光学工業株式会社寄贈  
162. 五所平之助 [写真]

五所平之助氏寄贈資料より複製  
163. シネ・コダック・エイト20型 [撮影機]

五所平之助氏寄贈  
164. コダスコープエイト25型 [映写機]

五所平之助氏寄贈  
165. シネ・コダック・エイトと五所平之  
助 [写真] (1937 [昭12] 年頃)

五所平之助氏寄贈  
166. スタジオF主催優秀映画鑑賞会記  
念写真 (1934 [昭9] 年頃)

五所平之助氏寄贈  
167. 雨夜全旧蔵「近代映画」創刊号 (ス  
タジオ・F社、1935 [昭10] 年12月1日)

秋元かおり氏寄贈  
★168. 「花よりだんご」 (スタジオF、1935 [昭  
10] 年)

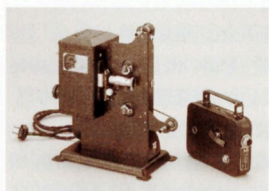
五所平之助氏寄贈8mmフィルムよ  
り複製  
★169. 「高雄山」 (スタジオF、1935 [昭10]  
年頃)

五所平之助氏寄贈8mmフィルムよ  
り複製

五所平之助氏寄贈8mmフィルムよ  
り複製

五所平之助氏寄贈8mmフィルムよ  
り複製

五所平之助氏寄贈8mmフィルムよ  
り複製



164 163



166



171

★170. 「あこがれ」 (スタジオF、1935 [昭10]  
年、川喜田壮太郎作)

五所平之助氏寄贈8mmフィルムよ  
り複製

171. スタジオF製作8mm映画フィルム缶  
五所平之助氏寄贈

★172. 「明治はるあき」 (博物館明治村、  
1968 [昭43] 年、五所平之助監督)

博物館明治村提供  
173. 「明治はるあき」五所平之助あやつ  
り人形 (竹田喜之助作)

五所平之助氏寄贈  
174. 五所平之助のフィルムセンター訪  
問 [写真] (1970 [昭45] 年)

#### IV. 戦争の時代から

175. レフシー紙フィルム「たから箱」 (家  
庭映寫機株式会社、1936 [昭11] 年)

畑暉男氏寄贈  
176. レフシー紙フィルム「のらくろ萬歳」 (家  
庭映寫機株式会社、1937 [昭12] 年)

177. 小杉勇 [写真]

国立国会図書館寄贈資料より複製  
178. 小杉勇旧蔵「新しき土」 (ファンク映  
画製作所=J.O.スタジオ=東和商  
事映画部、1937 [昭12] 年、アーノルト・  
ファンク=伊丹万作監督) 撮影台本

小杉みさを氏寄贈  
179. 小杉勇旧蔵「新しき土」 撮影台本

小杉みさを氏寄贈  
180. 小杉勇旧蔵「新しき土」記念スナップ

小杉みさを氏寄贈  
181. 小杉勇旧蔵「愉しき哉保吉君 [限り  
なき前進]」 (日活多摩川、1937 [昭  
12] 年、内田吐夢監督) 撮影台本

小杉みさを氏寄贈  
182. 小杉勇旧蔵「人生劇場 殘俠篇」 (日  
活多摩川、1938 [昭13] 年、千葉泰  
樹監督) 撮影台本 [改訂版]

小杉みさを氏寄贈  
183. 小杉勇旧蔵「土」 (日活多摩川、  
1939 [昭14] 年、内田吐夢監督) 撮  
影台本

小杉みさを氏寄贈  
184. 小杉勇旧蔵「土」 撮影台本 [追加]

小杉みさを氏寄贈  
185. 小杉勇旧蔵「土と兵隊」 (日活多摩川、  
1939 [昭14] 年、田坂具隆監督) 撮  
影台本

小杉みさを氏寄贈

小杉みさを氏寄贈

小杉みさを氏寄贈

小杉みさを氏寄贈

小杉みさを氏寄贈

小杉みさを氏寄贈

186. 小杉勇旧蔵「土と兵隊」現地撮影  
記念寄せ書き[日章旗](1939[昭  
14]年)  
小杉みさを氏寄贈
187. アスカニア(パンベルク社)[撮影機]  
日本映画監督協会寄贈
- \*188. 「娘々廟會」(満鉄映画製作所、  
1941[昭16]年、芥川光蔵編集)  
米国議会図書館返還フィルムより  
複製
189. 「娘々廟會」撮影スナップ(藤井静  
撮影技師とアスカニア)  
国立国会図書館寄贈
190. 山中貞雄[写真]  
国立国会図書館寄贈資料より複製
191. 山中貞雄追悼碑拓本  
岸松雄氏寄贈
192. 第一回山中賞受賞式[写真](1941  
[昭16]年)  
国立国会図書館寄贈
193. 「人情紙風船」(P.C.L.=前進座、  
1937[昭12]年、山中貞雄監督)ポ  
スター
- \*194. 「残菊物語」(松竹下加茂、1939[昭  
14]年、溝口健二監督)  
米国議会図書館返還フィルムより  
複製/松竹株式会社提供
195. 米国議会図書館からの映画返還  
調印式[写真](1967[昭42]年)  
福岡敏矩氏所蔵資料より複製
- \*196. 「土」(日活多摩川、1939[昭14]年、  
内田吐夢監督)
- \*197. 「姿三四郎」(東宝、1943[昭18]年、  
黒澤明監督)  
東宝株式会社提供
198. 日活多摩川撮影所[写真]  
国立国会図書館寄贈
199. 「三家庭」(日活多摩川、1934[昭9]年、  
熊谷久虎監督)ポスター  
月村吉治氏寄贈(みそのコレクション)
200. 「愛憎幟」(日活多摩川、1934[昭  
9]年、溝口健二監督)ポスター  
月村吉治氏寄贈(みそのコレクション)
201. 「世紀は笑ふ」(日活多摩川、1941[昭  
16]年、マキノ正博監督)ポスター  
月村吉治氏寄贈(みそのコレクション)
202. 「夫を想へば」(日活多摩川、1934[昭  
9]年、大谷俊夫監督)スチル写真  
国立国会図書館寄贈
203. 「三家庭」(日活多摩川、1934[昭9]年、  
熊谷久虎監督)スチル写真  
国立国会図書館寄贈
204. 「花嫁寝台列車」(日活多摩川、  
1934[昭9]年、清瀬英次郎監督)  
スチル写真  
月村千代子氏寄贈(みそのコレクション)
205. 「うら街の交響楽」(日活多摩川、  
1935[昭10]年、渡辺邦男監督)ス  
チル写真  
国立国会図書館寄贈
206. 「のぞかれた花嫁」(日活多摩川、  
1935[昭10]年、大谷俊夫監督)ス  
チル写真  
国立国会図書館寄贈
207. 「明治一代女」(日活=入江プロ、  
1935[昭10]年、田坂具隆監督)ス  
チル写真  
国立国会図書館寄贈
208. 「あなたと呼べば」(日活多摩川、  
1936[昭11]年、千葉泰樹監督)ス  
チル写真  
月村千代子氏寄贈(みそのコレクション)
209. 「丸謡と文學」(日活多摩川、1936[昭  
11]年、清瀬英次郎監督)スチル  
写真  
国立国会図書館寄贈
210. 「恋愛と結婚の書」(日活多摩川、1936  
[昭11]年、阿部豊監督)スチル写真  
国立国会図書館寄贈
211. 「からくり歌劇」(日活多摩川、1936[昭  
11]年、大谷俊夫監督)スチル写真  
国立国会図書館寄贈
212. 「蒼氓」(日活多摩川、1937[昭12]年、  
熊谷久虎監督)スチル写真  
国立国会図書館寄贈
213. 「裸の町」(日活多摩川、1937[昭  
12]年、内田吐夢監督)スチル写真  
国立国会図書館寄贈
214. 「北へ歸る」(日活多摩川、1938[昭  
13]年、倉田文人監督)スチル写真  
国立国会図書館寄贈
215. 「東京一夜」(日活多摩川、1938[昭  
13]年、内田吐夢監督)スチル写真  
国立国会図書館寄贈
216. 「雲雀」(日活多摩川、1939[昭14]年、  
島耕二監督)スチル写真  
国立国会図書館寄贈
217. 「道化の町」(日活多摩川、1939[昭  
14]年、千葉泰樹監督)スチル写真  
国立国会図書館寄贈
218. 「歴史」(日活多摩川、1940[昭15]年、  
内田吐夢監督)スチル写真  
国立国会図書館寄贈
219. 「轉落の詩集」(日活多摩川、1940[昭  
15]年、島耕二監督)スチル写真  
国立国会図書館寄贈
220. 「結婚記」(日活多摩川、1940[昭  
15]年、吉村廉監督)スチル写真  
国立国会図書館寄贈
221. 「山高帽子」(日活多摩川、1941[昭  
16]年、島耕二監督)スチル写真  
国立国会図書館寄贈
222. 大都映画撮影所[写真]  
国立国会図書館寄贈
223. 「鮮血の扇」(河合映画、1928[昭3]  
年、古海卓二監督)ポスター  
月村吉治氏寄贈(みそのコレクション)
224. 「恋慕斬」(河合映画、1928[昭3]年、  
丘虹二監督)ポスター  
月村吉治氏寄贈(みそのコレクション)
225. 「樽屋おせん」(河合映画、1928[昭  
3]年、松本英一監督)ポスター  
月村吉治氏寄贈(みそのコレクション)
226. 「火の車お万」(河合映画、1928[昭  
3]年、曾根純三監督)ポスター  
月村吉治氏寄贈(みそのコレクション)
227. 「俠魂」(河合映画、1928[昭3]年、  
古海卓二監督)ポスター  
月村吉治氏寄贈(みそのコレクション)
228. 「東海道膝栗毛 第二篇 化され弥  
次喜多」(河合映画、1928[昭3]年、  
曾根純三監督)ポスター  
月村吉治氏寄贈(みそのコレクション)
229. 「青春散歩」(河合映画、1928[昭3]  
年、松本英一監督)スチル写真  
国立国会図書館寄贈
230. 「獣刃」(1928[昭3]年、河合映画、  
古海卓二監督)スチル写真  
国立国会図書館寄贈
231. 「愛の叫び」(河合映画、1929[昭4]  
年、丘虹二監督)スチル写真  
国立国会図書館寄贈
232. 「貞操」(河合映画、1929[昭4]年、  
小沢得二監督)スチル写真  
国立国会図書館寄贈
233. 「忠魂肉弾三勇士」(河合映画、  
1932[昭7]年、石山稔=吉村操=  
根岸東一郎監督)スチル写真  
国立国会図書館寄贈
234. 「街の爆弾屋」(大都映画、1934[昭  
9]年、吉村操監督)スチル写真  
国立国会図書館寄贈
235. 「串差おでん」(大都映画、1934[昭  
9]年、吉村操監督)スチル写真  
月村千代子氏寄贈(みそのコレクション)
236. 「幽霊騎士 前篇」(大都映画、1936[昭  
11]年、大伴竜三監督)スチル写真  
国立国会図書館寄贈
237. 「てるてる天助 後篇」(大都映画、  
1936[昭11]年、大伴竜三監督)ス  
チル写真  
国立国会図書館寄贈
238. 「忠臣蔵」(大都映画、1937[昭12]  
年、白井戦太郎監督)スチル写真  
国立国会図書館寄贈
239. 「噫軍神杉本中佐 死の中隊」(大  
都映画、1938[昭13]年、白井戦太  
郎監督)スチル写真  
国立国会図書館寄贈
240. 「鐵假面の騎士」(大都映画、1938[昭  
13]年、中島宝三監督)スチル写真  
国立国会図書館寄贈
241. 「燃ゆる渦巻 後篇」(大都映画、  
1938[昭13]年、中島宝三監督)ス  
チル写真  
国立国会図書館寄贈
242. 「俠艶録」(大都映画、1938[昭13]  
年、中島宝三監督)スチル写真  
国立国会図書館寄贈
243. 「緞長」(大都映画、1938[昭13]年、  
小崎政房監督)スチル写真  
国立国会図書館寄贈
244. 「旋風どくろ隊」(大都映画、1938[昭  
13]年、後藤昌信監督)スチル写真  
国立国会図書館寄贈
245. 「七化けとかげ大名」(大都映画、  
1939[昭14]年、石山稔監督)スチ  
ル写真  
国立国会図書館寄贈
246. 「謎の白頭巾」(大都映画、1941[昭  
16]年、石山稔監督)スチル写真  
国立国会図書館寄贈
247. 「祝言前後」(大都映画、1942[昭



- 17]年、後藤昌信監督) スチル写真  
国立国会図書館寄贈
248. 「宮本武蔵 決戦若坂」(大都映画、1942[昭17]年、佐伯幸三監督) スチル写真  
国立国会図書館寄贈
249. 大日本映画協会主催「映畫法實施記念 映畫文化展覽會」(1939[昭14]、日本橋高島屋) 写真アルバム  
国立国会図書館寄贈
250. 大日本映画協会主催「映畫法實施記念 映畫文化展覽會」(1939[昭14]、日本橋高島屋) 記録写真  
国立国会図書館寄贈
251. 小杉勇旧蔵「映畫法實施記念 映畫文化展覽會記録」(大日本映畫協会、1940[昭15]年)  
小杉みさを氏寄贈
- \*252. 「日本映画史 第一部」(大日本映画協会、1941[昭16]年、権田保之助監修)  
米国会図書館返還フィルムより複製
253. 日本劇場[写真]  
国立国会図書館寄贈
254. 「日本劇場ニュース」[プログラム] No.223 (1940[昭15]年11月)  
月村千代子氏寄贈(みそのコレクション)
255. 日比谷映画劇場[写真/イラスト写真]  
国立国会図書館寄贈
256. 「日比谷映畫劇場ニュース」[プログラム] No.2 (1934[昭9]年2月8日)  
月村千代子氏寄贈(みそのコレクション)
257. 邦楽座[写真]  
国立国会図書館寄贈
258. 「邦楽座週報」[プログラム] No.1 (1927[昭2]年4月)  
月村千代子氏寄贈(みそのコレクション)
259. 丸ノ内松竹劇場[写真](1935[昭10]年頃)  
国立国会図書館寄贈
260. 「丸ノ内松竹劇場ニュース」[プログラム] No.74 (1935[昭10]年11月21日)  
月村千代子氏寄贈(みそのコレクション)
261. 東京宝塚劇場[イラスト写真](1937[昭12]年頃)  
国立国会図書館寄贈
262. 「東寶四階劇場ニュース」[プログラム] No.59 (1941[昭16]年6月)  
月村千代子氏寄贈(みそのコレクション)
263. 帝国劇場[写真]  
国立国会図書館寄贈
264. 帝国劇場「S.P. SOUVENIR」[プログラム] No.43 (1932[昭7]年3月31日)  
月村千代子氏寄贈(みそのコレクション)
265. 「有楽座プログラム(映畫大博覽會名畫スーヴニール)」(1927[昭2]年10月9日)  
月村千代子氏寄贈(みそのコレクション)
266. 東京劇場[写真]  
国立国会図書館寄贈
267. 東京中央劇場プログラム No.32 (1942[昭17]年3月)  
月村千代子氏寄贈(みそのコレクション)
268. 歌舞伎座[写真]  
国立国会図書館寄贈
269. 帝国劇場「新しき土」試寫会プログラム (1937[昭12]年2月)  
月村千代子氏寄贈(みそのコレクション)
270. 銀座全線座[写真]  
国立国会図書館寄贈
271. 銀座全線座プログラム No.148 (1941[昭16]年1月)  
月村千代子氏寄贈(みそのコレクション)
272. 銀座映画劇場[写真](1938[昭13]年頃)  
国立国会図書館寄贈
273. 銀座映画劇場開場プログラム (1937[昭12]年12月30日)  
月村千代子氏寄贈(みそのコレクション)
274. 銀座春金映画劇場[写真]  
国立国会図書館寄贈
275. 銀座春金映画劇場「コンパルニュース」[プログラム] No.2 (1938[昭13]年4月28日)  
月村千代子氏寄贈(みそのコレクション)
276. シネマ銀座「第一回映画スーヴニール」プログラム (1935[昭10]年12月19日)  
月村千代子氏寄贈(みそのコレクション)
277. 松竹下加茂撮影所[写真]  
国立国会図書館寄贈
278. 「大楠公」(松竹キネマ京都、1926[大15]年、野村芳亭監督) ポスター  
月村吉治氏寄贈(みそのコレクション)
279. 「大阪夏の陣」(松竹京都、1937[昭12]年、衣笠貞之助監督) ポスター  
月村吉治氏寄贈(みそのコレクション)
280. 「女次郎長」(松竹下加茂、1939[昭14]年、大曾根辰夫監督) ポスター  
月村吉治氏寄贈(みそのコレクション)
281. 「与三郎吹雪」(松竹下加茂、1940[昭15]年、笠井輝二監督) ポスター  
月村吉治氏寄贈(みそのコレクション)
282. 「幽芳集」(松竹キネマ下加茂、1924[大13]年、野村芳亭、池田義信監督) スチル写真  
国立国会図書館寄贈
283. 「鳥羽の恋塚」(松竹キネマ下加茂、1924[大12]年、枝正義郎監督) スチル写真  
国立国会図書館寄贈
284. 「大楠公」(松竹キネマ下加茂、1926[大15]年、野村芳亭監督) スチル写真  
国立国会図書館寄贈
285. 「人非人」(松竹キネマ下加茂、1928[昭3]年、友成用三監督) スチル写真  
国立国会図書館寄贈
286. 「時雨笠」(松竹キネマ下加茂、1928[昭3]年、小石栄一監督) スチル写真  
国立国会図書館寄贈
287. 「夜の裏町」(松竹キネマ下加茂、1928[昭3]年、冬島泰三監督) スチル写真  
国立国会図書館寄贈
288. 「人形武士」(松竹キネマ下加茂、1928[昭3]年、小石栄一監督) スチル写真  
月村千代子氏寄贈(みそのコレクション)
289. 「狂へる名君」(松竹キネマ下加茂、1929[昭4]年、井上金太郎監督) スチル写真  
国立国会図書館寄贈
290. 「馬の脚」(松竹キネマ下加茂、1930[昭5]年、悪麗之助監督) スチル写真  
国立国会図書館寄贈
291. 「黎明以前」(松竹キネマ下加茂、1931[昭6]年、衣笠貞之助監督) スチル写真  
国立国会図書館寄贈
292. 「天一坊と伊賀亮」(松竹キネマ下加茂、1933[昭8]年、衣笠貞之助監督) スチル写真  
国立国会図書館寄贈
293. 「鯉名の銀平」(松竹キネマ下加茂、1933[昭8]年、衣笠貞之助監督)
- スチル写真  
国立国会図書館寄贈
294. 「お夏清十郎」(松竹キネマ下加茂、1936[昭11]年、犬塚稔監督) スチル写真  
国立国会図書館寄贈
295. 「大阪夏の陣」(松竹キネマ下加茂、1937[昭12]年、衣笠貞之助監督) スチル写真  
国立国会図書館寄贈
296. 「くれなゐ劍士」(松竹下加茂、1938[昭13]年、星哲六監督) スチル写真  
国立国会図書館寄贈
297. 「灰燼」(松竹下加茂、1938[昭13]年、冬島泰三監督) スチル写真  
国立国会図書館寄贈
298. 「鷲ノ王峠」(松竹下加茂、1941[昭16]年、伊藤大輔監督) スチル写真  
国立国会図書館寄贈
299. 「團十郎三代」(松竹下加茂、1944[昭19]年、溝口健二監督) スチル写真  
月村千代子氏寄贈(みそのコレクション)
300. 「粋な風来坊」(松竹京都、1946[昭21]年、マキノ正博監督) スチル写真  
国立国会図書館寄贈
301. 「弥次と多平キウ道中」(松竹京都、1950[昭25]年、大曾根辰夫監督) スチル写真  
月村千代子氏寄贈(みそのコレクション)
302. 本木莊二郎旧蔵「羅生門」(大映京都、1950[昭25]年、黒澤明監督) シナリオ  
田中友幸氏、菊島隆三氏、白井佳夫氏、西川善男氏、野上正義氏、本多猪四郎氏寄贈
303. 本木莊二郎旧蔵「羅生門」ヴェネチア国際映画祭金獅子賞トロフィー  
田中友幸氏、菊島隆三氏、白井佳夫氏、西川善男氏、野上正義氏、本多猪四郎氏寄贈
304. 「羅生門」ポスター  
月村吉治氏寄贈(みそのコレクション)
- \*305. 「白痴」(松竹大船、1951[昭26]年、黒澤明監督)  
松竹株式会社提供
306. 本木莊二郎旧蔵「白痴」撮影台本生原稿  
田中友幸氏、菊島隆三氏、白井佳夫氏、西川善男氏、野上正義氏、本多猪四郎氏寄贈

V. 戦後の黄金期から